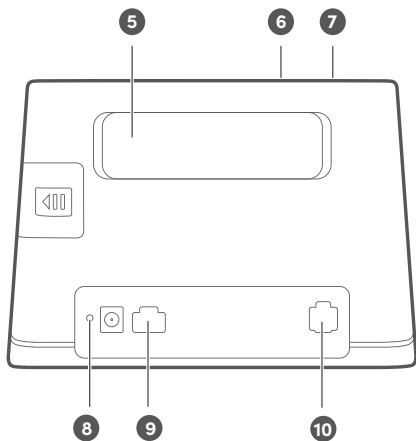
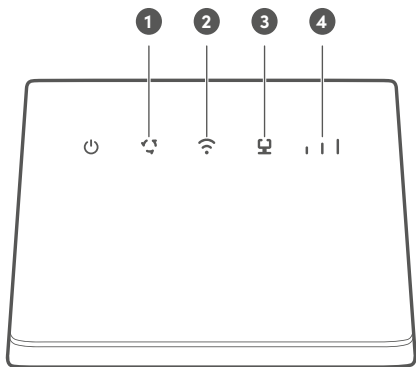


VIVACOM

**Ръководство на
потребителя**

VIVACOM MOBIX



ИНФОРМАЦИЯ ЗА ВАШЕТО УСТРОЙСТВО

- Индикатор за състоянието на мрежата**
Постоянна циан светлина – има LTE мрежа.
Постоянна синя светлина – има 3G мрежа.
Постоянна жълта светлина – има 2G мрежа.
Постоянна червена светлина – няма връзка с мрежата.
- Wi - Fi® индикатор**
Постоянна светлина – Wi-Fi връзката е активирана.
Липсва светлина – Wi-Fi връзката е неактивна.
- Индикатор за мрежов порт**
Постоянна светлина – има връзка с LAN, но не се предават данни.
Мигаща светлина – има връзка с LAN и се предават данни.
- Индикатор за силата на сигнала**
Постоянна светлина – устройството приема сигнал.
Липсва светлина – устройството не приема сигнал.
- Входове за външна/и антена/и**
Монтирайте външни антени, за да подобрите приемането на сигнал
- Бутон WPS (Wi-Fi Protected Setup)**
Бутон за свързване към Wi-Fi мрежата на рутера с други устройства, които поддържат WPS.
Натиснете този бутон и задръжте, след което, в рамките на 2 минути, активирайте WPS на устройството, с което желаете да се свържете.
- Бутон за включване/изключване**
Натиснете и задръжте, за да включите/изключите устройството.
- Бутон за възстановяване на фабрични настройки**
Бутонът се използва при необходимост от възстановяване на първоначалните настройки на устройството, изтривайки всички предишни настройки.
Когато устройството е включено, използвайте тънък предмет и задръжте докато индикаторът за включване/изключване започне да мига, за да възстановите първоначалните настройки. Отпуснете бутона и рутерът ще възстанови фабричните си настройки.
След като първоначалните настройки са възстановени, устройството ще се рестартира автоматично.
- LAN/WAN вход**
Свързване с компютър, суич или друго LAN устройство чрез Ethernet кабел – възможно е свързване с до четири устройства.
Забележка: WAN входът не се използва за услугата, може да се използва в специални случаи.
- Вход за телефонна линия**
Служи за свързване към телефон.

НАСТРОЙКИ

Уверете се, че използвате правилният размер SIM карта.

1

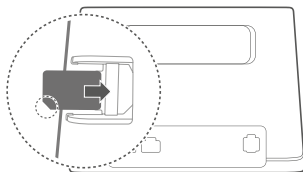


Издърпайте капака и вкарайте внимателно SIM картата в слота, в посоката, показана на фигурата по-долу и поставете капака на слота:

2

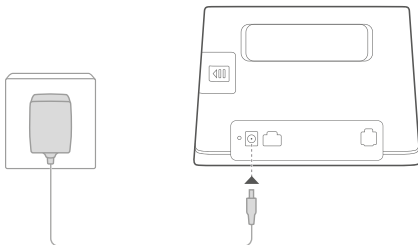
Забележка:

- ▶ Не поставяйте и не изваждайте SIM картата, докато рутерът работи, тъй като това може да се отрази на работата или да повреди SIM картата.



Свържете захранващия адаптер на рутера към източник на захранване. След това рутерът ще стартира автоматично и ще се свърже с интернет.

3



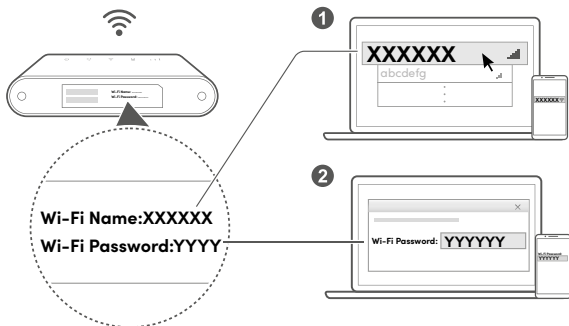
Следните индикатори ще се включат, когато рутерът се свърже успешно с мрежа.

- ▶ **Индикатор за състоянието на мрежата**
Циан → има LTE мрежа.
Синьо → има 3G мрежа.
Жълто → има 2G мрежа.
- ▶ **Индикатор за силата на сигнала**
Бяло → Повече чертички за сигнал показват по-силен сигнал.

Забележка:

- ▶ Ако индикаторът за състоянието на мрежата е червен, това означава, че няма връзка с мрежата. Моля, направете справка в секция „Често задавани въпроси“

СВЪРЗВАНЕ КЪМ WI-FI МРЕЖА




След като рутерът се свърже с мобилна мрежа за данни, можете да свържете компютъра или мобилния си телефон с Wi-Fi мрежата на рутера, за да имате достъп до интернет.

Моля, направете проверка с етикета на долната страна на рутера за името по подразбиране на Wi-Fi мрежата (**Wi-Fi Name**) и паролата (**Wi-Fi Password**).

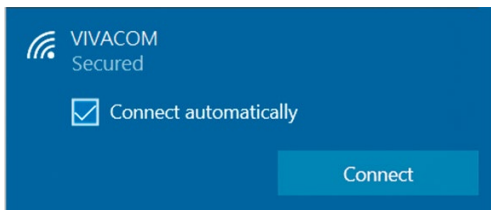
Забележка:

- ▶ Когато Wi-Fi индикаторът свети постоянно, Wi-Fi е активиран. За активиране или деактивиране на Wi-Fi направете справка в страницата за уеб-базирано управление на рутера на адрес <http://192.168.1.1>
- ▶ Желателно е да промените името и паролата за Wi-Fi мрежата от страницата за уеб-базирано управление, за да предотвратите неразрешен достъп до Вашата Wi-Fi мрежа. След като промените паролата, ще трябва отново да се свържете с Wi-Fi мрежата на рутера.

3A WINDOWS 10

Кликнете върху иконата , която се намира на статус бара на екрана на компютъра (долу вдясно).

1

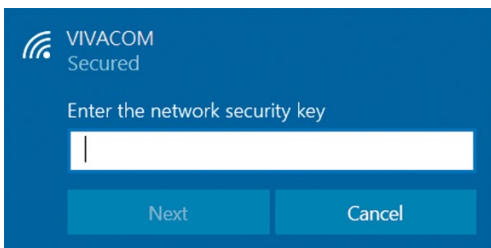


2

Изберете безжична мрежа със същото SSID (наименование на мрежата) като на рутера и натиснете **Connect (Свързване)**.

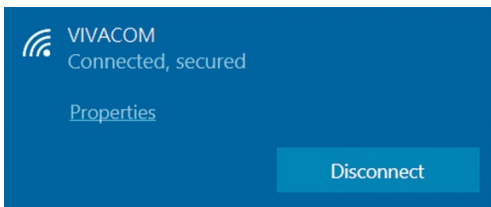
Въведете Wi-Fi паролата на рутера и кликнете **Next (Следващ)**. Имайте предвид, че размерът на буквите на паролата (малки и големи) е от значение.

3



4

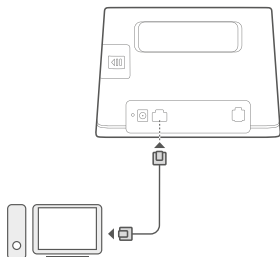
Когато Connected (Свързан) е изписано до SSID (наименованието на мрежата), компютърът е свързан към безжичната мрежа.



ДОПЪЛНИТЕЛНИ КОНФИГУРАЦИИ

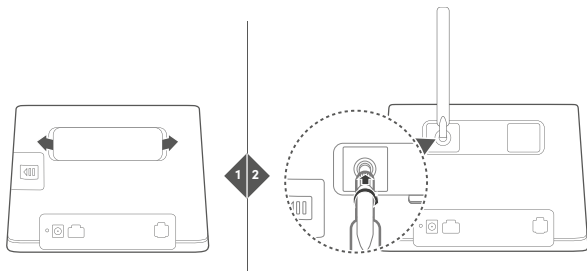
Свързване с компютър

Можете да свържете компютър към рутера с кабел за достъп до интернет.



Инсталиране на външна/и антена/и

В допълнение към вградената антена, проектирана за вашите основни нужди, може да инсталирате и външна антена към рутера, за да се подобри приемането на сигнала.

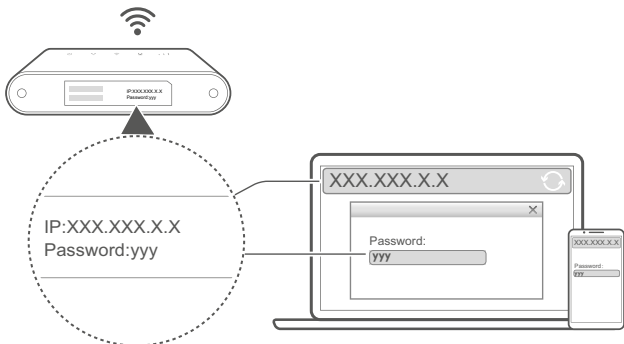


Забележка:

- ▶ Изключете рутера и извадете захранващия адаптер от контакта, преди да монтирате външната антена.
- ▶ Външната антена е подходяща за използване само на закрито. Не използвайте външната антена по време на гръмотевични бури.
- ▶ Моля, използвайте само външни антени, предоставени от Вашия доставчик.

УПРАВЛЕНИЕ НА ВАШИЯ РУТЕР

Можете да управлявате рутера от страницата за уеб-базирано управление. Моля, направете справка с етикета на долната страна на рутера за IP адреса, паролата по подразбиране и т.н. Повече информация може да се намери на страницата за уеб-базирано управление.



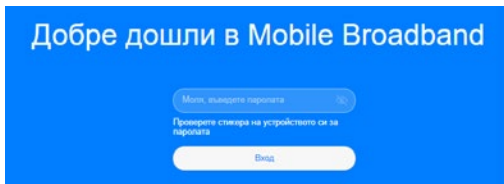
Забележка:

- ▶ Желателно е да промените паролата по подразбиране за вход в страницата за уеб-базирано управление, за да не могат неупълномощени потребители да променят настройките на рутера.

Настройки на Wi-Fi

След като крайното устройство (компютър, лаптоп, таблет или смартфон) е свързано към рутера чрез Wi-Fi свързаност или LAN порт, отворете **браузър** (Internet Explorer, Mozilla Firefox, Google Chrome, Opera или др.) и посетете следния адрес **http://192.168.1.1**. Въведете паролата, изписана на етикета на долната страна на рутера, и натиснете „вход“.

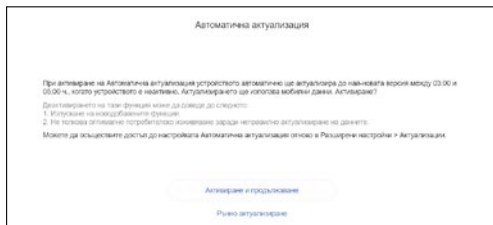
1



Актуализация на конфигурацията

Желателно е да изберете автоматичната актуализация за Вашето устройство като изберете бутона „Активиране и продължаване“. В противен случай устройството няма да може да се актуализира до най-новата версия на софтуера, както и да се актуализират данните, засягащи качеството на услугата.

2



Ако желаете, може да смените първоначалното име на Wi-Fi мрежата (SSID) и Wi-Fi паролата. Ако не желаете, натиснете „Следващ“.

3

Задаване на име и парола за Wi-Fi мрежа

5 GHz е предпочитана

Сигналите от 2,4 GHz и 5 GHz са комбинирани и показани като един. По-бързата мрежа от 5 GHz е предпочитана, когато заместител не е даден. Изключете този превключвател, за да ги използвате поотделно.

Име на Wi-Fi (SSID)

Wi-Fi парола

Следващ

Промяна на паролата за достъп до портала за управление на рутера
Можете да създадете нова парола, различна от паролата за Wi-Fi или да оставите вече съществуващата.

4

Задаване на парола за влизане в рутера

Създайте нова парола за Wi-Fi

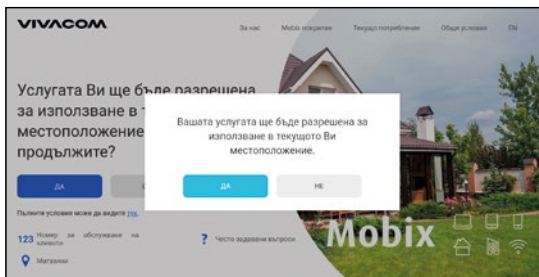
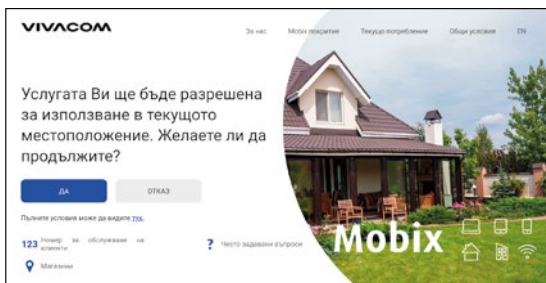
Нова парола

Край

Назад

АКТИВАЦИЯ НА УСЛУГАТА

Посетете **mobix.vivacom.bg** и активирайте услугата на адреса, на който се намирате като следвате стъпките на сайта.



*Посочените екрани са примерни и подлежат на промяна.

За подробна информация и стъпки, моля сканирайте QR кода или посетете линка: **vivacom.bg/mobix**.



ЧЕСТО ЗАДАВАНИ ВЪПРОСИ

► Как да възстановя фабричните настройки?

Когато рутерът е включен, натиснете бутона за възстановяване на фабрични настройки с помощта на остър предмет, докато индикаторът за включване/изключване започне да мига. Възстановяването на фабричните настройки ще възстанови настройките към техните стойности по подразбиране. Можете да ги конфигурирате отново, след като рутерът бъде възстановен.

► Какво трябва да направя, ако забравя Wi-Fi паролата или паролата за влизане в страницата за уеб-базирано управление?

Възстановете рутера към неговите фабрични настройки и след това използвайте Wi-Fi паролата и паролата за влизане по подразбиране, за да опитате отново.

► Какво трябва да направя, ако индикаторът за състояние на мрежата е червен или не може да бъде създадена връзка с интернет?

1. Проверете дали SIM картата е поставена. Вижте раздел „Настройки“ за правилния размер на SIM картата и правилния начин за нейното поставяне в слота.
2. Ако проблемът продължи, възстановете фабричните настройки на рутера и опитайте отново.
3. Свържете се с доставчика си, за да провери дали SIM картата ви не е извън употреба. Ако картата е нова, проверете дали е активирана.

► Какво да направя, ако скоростта на интернета е бавна?

1. Проверете индикатора за силата на сигнала на рутера. Ако показва слаб сигнал, регулирайте посоката на рутера или го преместете близо до прозорец, за да подобрите сигнала.
2. Ако устройството Ви е свързано към рутер чрез Wi-Fi, завъртете позицията на устройството, за да получава по-добър сигнал.
3. Рестартирайте рутера и устройството си и опитайте отново.
4. Проверете дали не сте достигнали лимита си за пренос на данни за месеца. Ако е така, доставчикът Ви може да е ограничил скоростта на интернет.

► Как да се свържа към рутера с помощта на WPS (Wi-Fi Protected Setup)?

За да свържете устройството с активна WPS към рутера с помощта на бутона WPS:

1. Натиснете и задръжте бутона WPS на рутера и след това отпуснете, Wi-Fi индикаторът ще започне да мига.
2. Активирайте WPS на устройството си в рамките на 2 минути, за да се свържете с Wi-Fi мрежата на рутера.

► **Защо нямам достъп до страницата за уеб-базирано управление на рутера?**

1. Уверете се, че компютърът Ви е свързан с рутера чрез Ethernet кабел или Wi-Fi.
2. Уверете се, че компютърът Ви е настроен да получава автоматично IP адрес и адрес на DNS сървър.
3. Рестартирайте брауъра си или използвайте друг брауър.
4. Ако проблемът продължи, възстановете фабричните настройки на рутера.

► **Защо съдържанието, показано на страницата за уеб-базирано управление, не е актуално?**

В зависимост от кеша на брауъра Ви съдържанието за устройството Ви на страницата за уеб-базирано управление може да не е актуално. Изчистете ръчно кеша на своя брауър (например отворете своя брауър и изберете **Интернет опции (Internet Options) > Общи (General) > Хронология на брауъра (Browsing history) > Изтриване (Delete)**) и стартирайте отново страницата за уеб-базирано управление.

► **Ако имате други проблеми с рутера:**

1. Рестартирайте рутера.
2. Възстановете фабричните настройки на рутера.
3. Свържете се с оператора си.

ИНФОРМАЦИЯ ЗА БЕЗОПАСНОСТ

Научете повече за най-актуалната Информация за безопасност на <https://consumer.huawei.com/bg/support/>.

- Идеални температури: От 0 °C до 40 °C за работа, от -20 °C до +70 °C за съхранение.
- Избягвайте да използвате устройството на прашни, влажни или мръсни места или в близост до магнитно поле.
- При устройство с щепсел, гнездото на контакта трябва да се постави близо до устройството и да бъде лесно достъпно.
- Изключете адаптера от електрическия контакт и от устройството, когато не се използва.
- Консултирайте се с лекаря си и с производителя на устройството, за да прецените дали използването на устройството ви може да смущава действието на медицинското ви устройство.
- Уверете се, че адаптерът за захранването отговаря на изискванията в Приложение Q от IEC/EN 62368-1, както и че е тестван и одобрен в съответствие с националните и местните стандарти.



Информация за изхвърляне и рециклиране

Символът върху батерията, документите или опаковката означава, че когато наблизат края на ползения си живот, продуктите и батериите трябва да бъдат оставени в отделни пунктове за събиране на отпадъци, обозначени от местните власти. Това ще гарантира, че отпадъците от ЕЕО се рециклират и третират по начин, който съхранява ценни материали и защитава човешкото здраве и околната среда.

За повече информация се свържете с местните власти, със своя търговец на дребно или със службата за събиране на домакински отпадъци или посетете уеб сайта <https://consumer.huawei.com/en/>.

Съответствие с нормативните изисквания на Европейския съюз

С настоящото Huawei Technologies Co., Ltd. декларира, че това устройство B311-221 съответства на следната директива: RED 2014/53/EC, RoHS 2011/65/EC, ErP 2009/125/EO.

Целият текст на декларацията за съответствие на ЕС, подробната информация за ErP и най-скорошната информация относно аксесоарите и софтуера са налични на следния интернет адрес: <https://consumer.huawei.com/certification>.

Честотни ленти и захранване

Честотни ленти, в които работи радиооборудването: Някои ленти могат да не бъдат достъпни във всички страни или всички области. Моля, свържете се с местния мрежов оператор за повече подробности. GSM 900: 36 dBm, GSM 1800: 33 dBm, WCDMA 900/2100: 25.7 dBm, LTE Band 1/3/7/8/20/38: 25.7 dBm, Wi-Fi 2.4G: 20 dBm.

Поверителност

За да вникнете по-точно в начина, по който използваме и защитаваме личната ви информация, моля, прочетете декларацията ни за поверителност на адрес <https://consumer.huawei.com/privacy-policy>.

Софтуерна актуализация

Като продължавате да използвате това устройство, вие посочвате, че сте прочел/а и приемате следното съдържание:

За предоставяне на по-добро обслужване, след като се свърже с интернет, устройството автоматично получава информация за актуализация на софтуера от Huawei или от вашия оператор. Този процес използва мобилни дни и се нуждае от достъп до уникалния идентификатор на устройството ви (IMEI/SN), както и до идентификацията на мрежата на доставчика на услуги (PLMN), за да провери дали устройството се нуждае от актуализация.

В допълнение това устройство поддържа автоматично изтегляне и инсталиране на важни актуализации от Huawei или оператора при извънредни ситуации. Тази функция е активирана по подразбиране. За да деактивирате тази функция, влезте в уебсайта за управление на продукта и направете съответните промени в менюто за настройки.



VIVACOM